

Kurze Mitteilungen

Zum Vorkommen von *Emys orbicularis* (LINNAEUS, 1758) auf Menorca (Balearen) II (Testudines: Emydidae)

Mit 4 Abbildungen

In einem früheren Bericht (METHNER-LEHMANN 1980) über eine *Emys orbicularis*-Population von Son Bou (Menorca) vermutete ich, daß es sich hierbei um eine insulare Zwergform handelte. Vergleichende Untersuchungen während der Aufzucht eines Jungtieres und der Haltung mehrerer adulter Exemplare sollten dies in den Folgejahren noch zu erhärten versuchen.

Die an andere Halter weitergegebenen Tiere sind inzwischen eingegangen oder nicht mehr auffindbar, so daß ich mich nur auf wenige, eigene Beobachtungen und Messungen beziehen kann. Meine beiden Tiere von Son Bou, ein adultes Weibchen und ein Jungtier aus 1978(?), wurden zusammen mit 2 entsprechenden Vergleichstieren aus Mallorca (Albufera de Alcudia) von 1980-1988 ganzjährig zuerst in Frankfurt, dann in Berlin im Freiland gehalten. Bei den Jungtieren handelt es sich glücklicherweise um zwei Männchen, so daß ein Vergleich bei so geringer Anzahl möglich ist.

Das Wachstum des Me♂ ließ in den Jahren der Haltung allmählich nach, der Carapax dieses Exemplares zeigt heute deutlich die gedrungene Form der Son-Bou-Population, während Ma♂ bis zuletzt breitere Wachstumsstreifen und einen länger gestreckten, flacheren Carapax aufweist. Ma♂ wächst noch weiter, bei Me♂ ist das Wachstum so gut wie abgeschlossen und die Normalgröße der Son-Bou-Männchen (siehe METHNER-LEHMANN 1980) erreicht. Im folgenden die erreichten Größen:

2. 11. 1987	CL	CB (mm)	CH	Gewicht (g)
Menorca ♂ (Abb. 1 u. 2)	100	84	39	180
Mallorca ♂ (Abb. 1 u. 2)	109	86	39	195
Menorca ♀ (Abb. 3 u. 4)	106	85	50	255
Mallorca ♀ (Abb. 3 u. 4)	138	108	65	470

Damit liegt nahe, daß auf Son Bou (Menorca) eine Zwergform von *Emys orbicularis* vorkommt. Mir ist übrigens von der Insel Pag (Adria) inzwischen eine weitere Zwergform bekannt geworden.

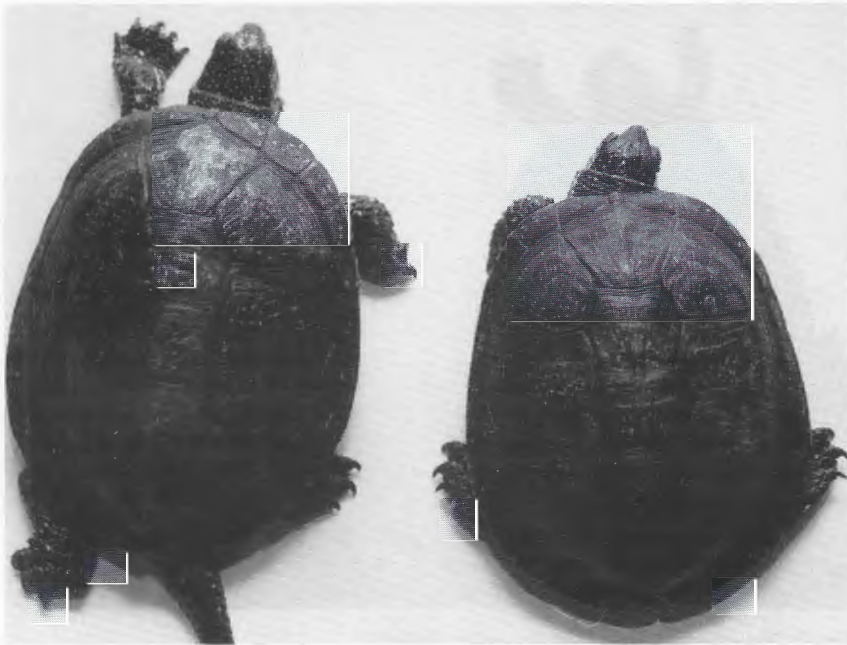


Abb. 1. Aufsicht auf Carapax Me♂ (rechts/at right) und Ma♀ im Vergleich nach 8 Jahren Aufzucht (compared after 8 years' keeping).

Normalerweise erreicht die Art auf den Balearen eine Größe von bis 18 cm (Weibchen), in der Population von Son Bou habe ich aber seinerzeit keine Tiere mit mehr als 11 cm festgestellt (METHNER-LEHMANN 1980).

Nachzutragen ist auch, daß die beiden neuen spanischen Feldführer (SALVADOR 1985, BARBADILLO 1987) das Vorkommen für die Balearen richtig angeben. BROGGI (1984) hat seinem Bericht über eine ausführliche Felduntersuchung auf Menorca erstmals eine Verbreitungskarte der Art für Menorca beigegeben, leider konnte er wegen der Frühjahrsüberschwemmungen keine Beobachtungen im Sumpfbereich von Son Bou machen.

Auf Mallorca gibt es nur noch wenige Vorkommen von *Emys*; mir ist nur das in der Albufera de Alcudia im Norden der Insel bekannt. Ich habe dort in der Nähe von La Puebla 1980/1981 noch zahlreiche Exemplare beobachtet, insbesondere auf den naturgemäß leichter zugänglichen wilden Müllkippen im Naturschutzgebiet. Dabei ist mir besonders ein großes weibliches Exemplar in Erinnerung geblieben, das sich auf einem leeren Chemikaliensack sonnte.



Abb. 2. Plastralansicht Me♂ (rechts/at right) und Ma♀.

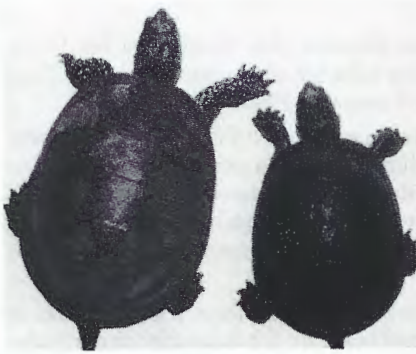


Abb. 3. Aufsicht auf Carapax Me♀ (rechts/at right) und Ma♀ beide adult importiert nach 8 Jahren Haltung (both imported as adults, after 8 years' keeping).

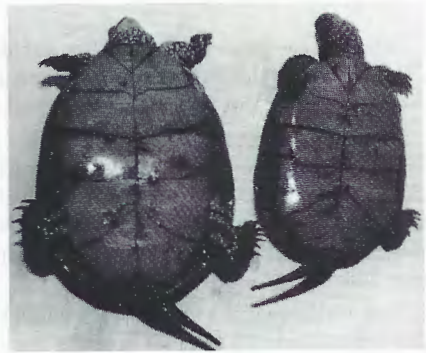


Abb. 4. Plastralansicht Me♀ (rechts/at right) und Ma♀.

Es ist zu hoffen, daß die zuständige spanische Naturschutzbehörde und die aktive Herpetologische Vereinigung von Katalonien inzwischen die Verhältnisse dort verbessern konnten, auch erwarte ich, daß weitere Nachzuchttiere bei getrennter Haltung der beiden Paare die oben angegebenen Beobachtungen erhärten.

Growth measurements of two male *Emys orbicularis* kept in captivity on 8 years confirm the view (METHNER-LEHMANN 1980) that the Son Bou (Menorca) turtles are a dwarf-form.

Key words: Testudines; Emydidae; *Emys orbicularis*; dwarf-form; Menorca.

Schriften

- BARBADILLO, L. J. (1987): La guía de INCAFO de los anfibios y reptiles de la Peninsula Iberica, Islas Baleares y Canarias. — Madrid (INCAFO), 693 S.
- BROGGI, M. (1984): Zum Vorkommen der Europäischen Sumpfschildkröte (*Emys orbicularis*) auf Menorca/Balearen (Spanien). — Ber. bot.-zool. Ges. Liechtenstein-Sargans-Werdenberg, Vaduz, **13**: 233-242.
- LEHMANN (METHNER), K. (1980): Zum Vorkommen der Europäischen Sumpfschildkröte, *Emys orbicularis*, auf Menorca, Balearen (Spanien). — Salamandra, Frankfurt/M., **16**: 132-134.
- SALVADOR, A. (1985): Guía de campo de los anfibios y reptiles de la Peninsula Iberica, Islas Baleares y Canarias. — Leon (García), 212 S.

Eingangsdatum: 5. November 1987

Verfasser: KLAUS METHNER, Heydenstraße 18, D-1000 Berlin 33.